

# PARADOX PLEČNIKOVY ŠKOLY

Jindřich Vybíral

„S pílí a pamětí se lze naučit každé vědě. Umění se ale naučit nedá. Žák, věnující se umění, musí mít vrozené schopnosti pro toto povolání,“ napsal v roce 1912 čelný představitel moderní architektury ve střední Evropě Otto Wagner. Jeho ústy promluvilo sebevědomé umělectví, přesvědčené o svém spasitelském poslání ve společnosti a jisté si převahou člověka talentu nad příčinlivým, ale nenadaným šosákem. Na druhou stranu však vcelku soudný Wagner měl jasno v tom, že vrozené vlohy budoucího architekta, jeho obraznost, vkus a zručnost je nutno doplnit věděním, že i být umělcem je třeba se učit. Zatímco však v 18. a 19. století výuka na uměleckých školách bazírovala na úmorném studiu pravidel a kánonů, ve Wagnerově době je již „rutina biflování“ přenechávána výchově příštích dvorních radů a zaklínadly nové umělecké pedagogiky se stalo „probuzení porozumění“ či „ohled na individuální vlohy jedince“. S výjimkou státních úředníků chtěli se tenkrát všichni řídit Nietzscheho plamennou výzvou: „Chcete-li do vysokých výšek, chodte po vlastních nohou! Nedávejte se nahoru nésti, nesedejte si na cizí hřbety a hlavy!“

Co by asi horliví opravci pedagogických metod soudili o učitelském působení Jože Plečnika? Jeho výuka architektury na pražské UMPRUM či na lublaňské universitě se zrovna nepodobala tomu, co Plečnik sám zažil ve Wagnerově škole. Zatímco Wagner ponoukal studenty, aby nepřeháněli svůj zájem o antiku a místo k vykopávkám je posílal studovat současný život a architekturu do Paříže, Plečnik jako by zapomněl na vlastní studentská léta a své posluchače cepoval pěkně v duchu akademické tradice. V době, kdy architekti skloňovali ve všech pádech účelnost a ekonomii, sliboval svým žákům: „Mojí úlohou je probudit váš smysl pro krásu.“ Místo moderního života, nových funkcí a konstrukcí, jak si to přál Wagner, Plečnikovi studenti zkoumají nadčasové zákony formy v antické architektuře či anonymním lidovém umění. Místo obchodních domů a hotelů malují mauzolea a pomníky, oltáře, trůny a baldachýny, a ne podle své hlavy, ale jak jim to jejich učitel předvedl, poslušně jeden jako druhý.

Ale dělali to rádi. Síla Plečnikovy osobnosti byla taková, že učedníci nejenže přijali jeho uměleckou konfesi, ale napodobovali jeho grafický projev, jeho dikci, charakteristický způsob chůze, nechávali si narůst plečnikovský vous a nosili tmavé šaty a neforemné hučky jako jejich profesor. Tak to alespoň tvrdí Damjan Prelovšek. Plečnik se jim na oplátku věnoval s nevšedním nasazením, které nekončilo úderem školníkovy zvonce, ba ani žakovým odchodem ze školy, a mělo velmi rozmanité formy. Pozůstalost Aloise Meteláka například obsahuje kromě řady dojemných Plečnikových psaní i několik obálek s nápisem „Mému Metelákovi“ a vysvětlením „peníze na cestu domů“.

Možná si někdo pěkně po faustovsku nad školními pracemi Plečnikových žáků povzdychne: „Psí nátura, ni špetka ducha, samá drezúra.“ Ale výchova k umění má také své věčné zákony podobně jako umění samotné, a má také své paradoxy. Z žáků Otto Wagnera, který tolik věřil v pokrok, ti nejlepší svorně dospěli ke starým jistotám neoklasicistní architektury. Žáci Jože Plečnika skoro bez výjimky k bílým funkcionalistickým kostkám. Z drezúry Plečnikovy školy si však odnesli to podstatné: jejich domy jsou nejen účelné, ale i doopravdy krásné.

*Autor je historik umění, vedoucí kurátor sbírky architektury NG, stálý spolupracovník Architekta*

*Snímky archiv NG*

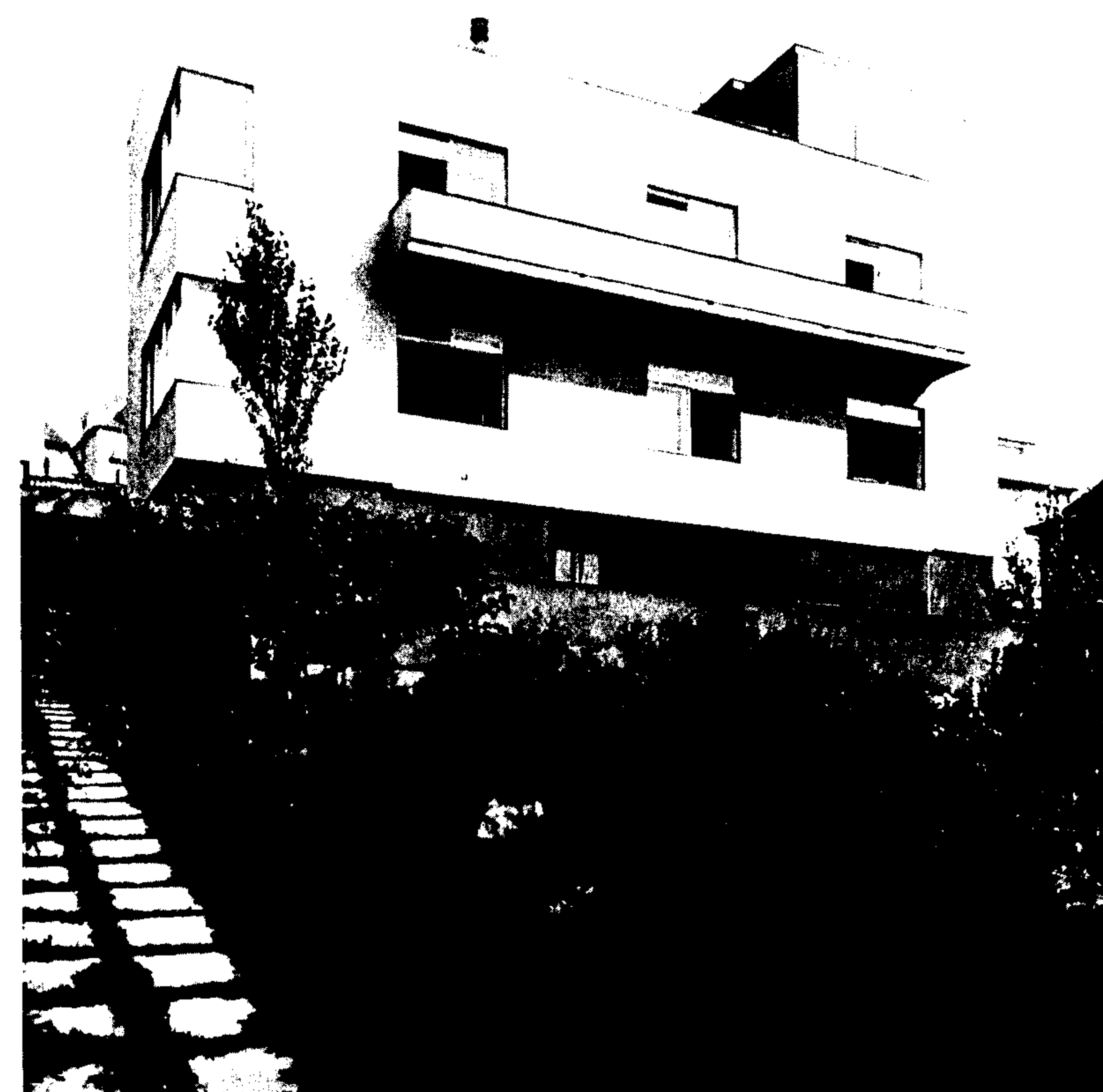


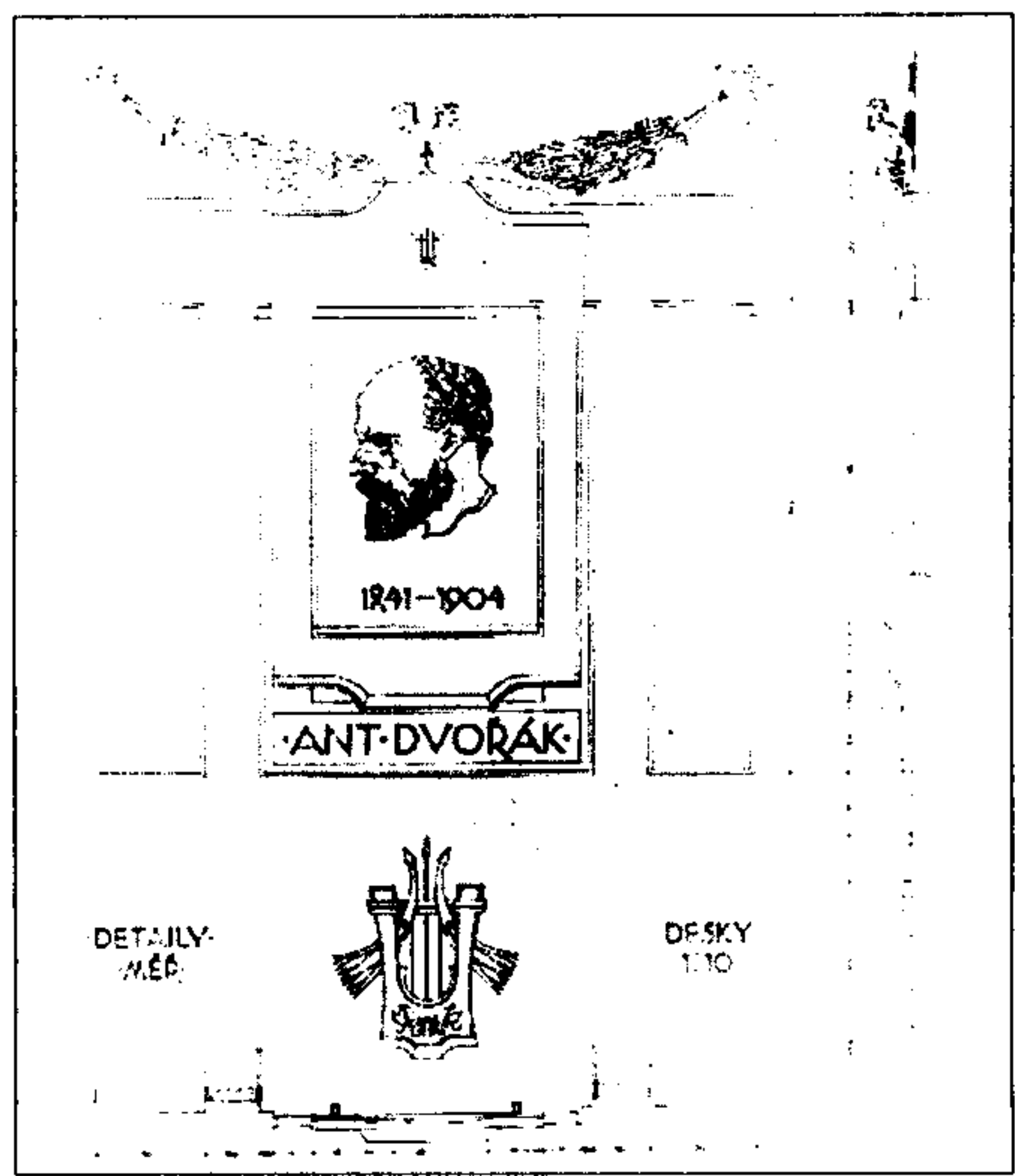
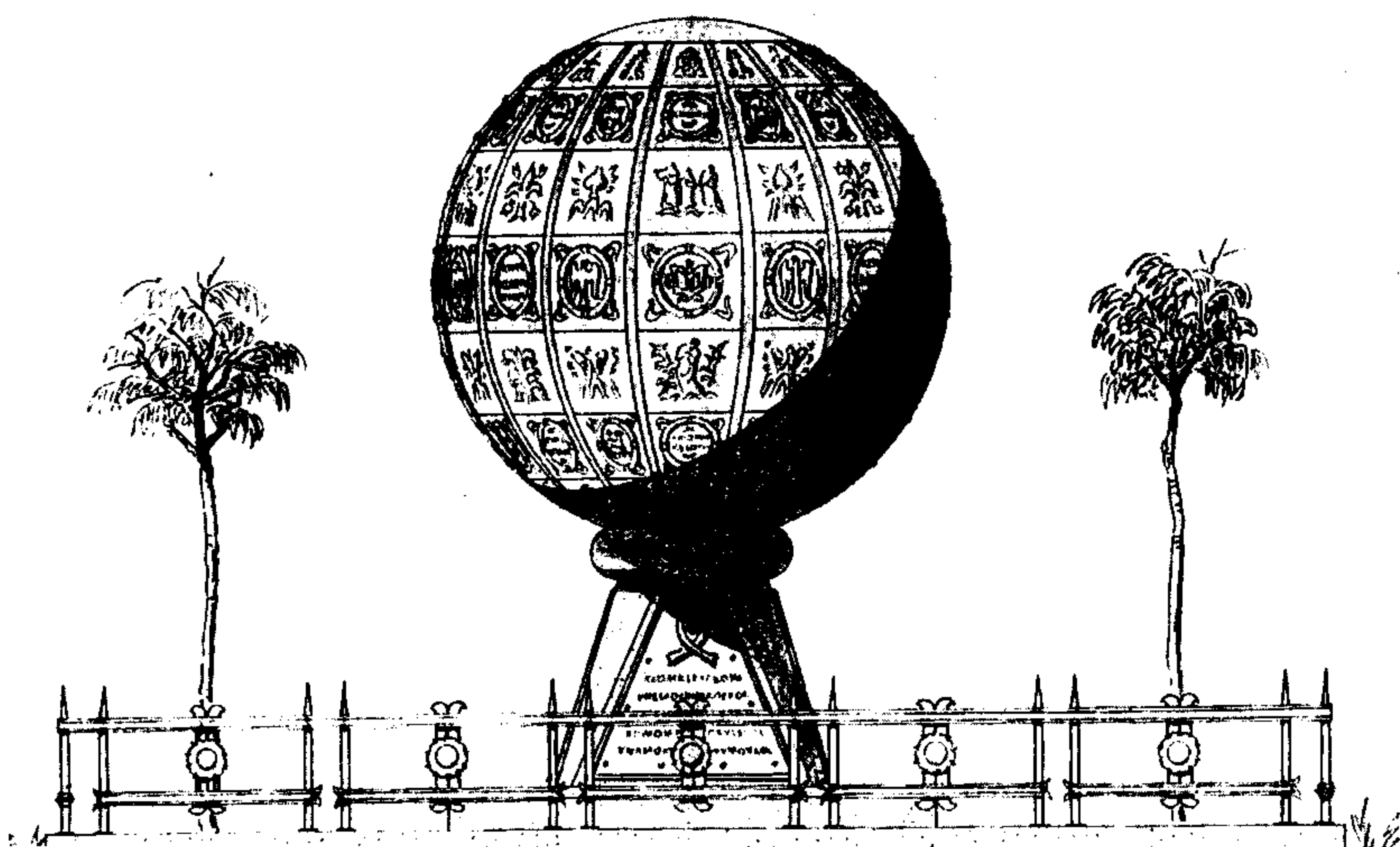
L. Hilgert, Obytný dům v Praze-Košířích, 1929



K. Řepa, Autopavilon na Sportovní výstavě v Pardubicích, 1931

J. Fuchs, Vlastní vila v Praze na Rokosce, 1928–29



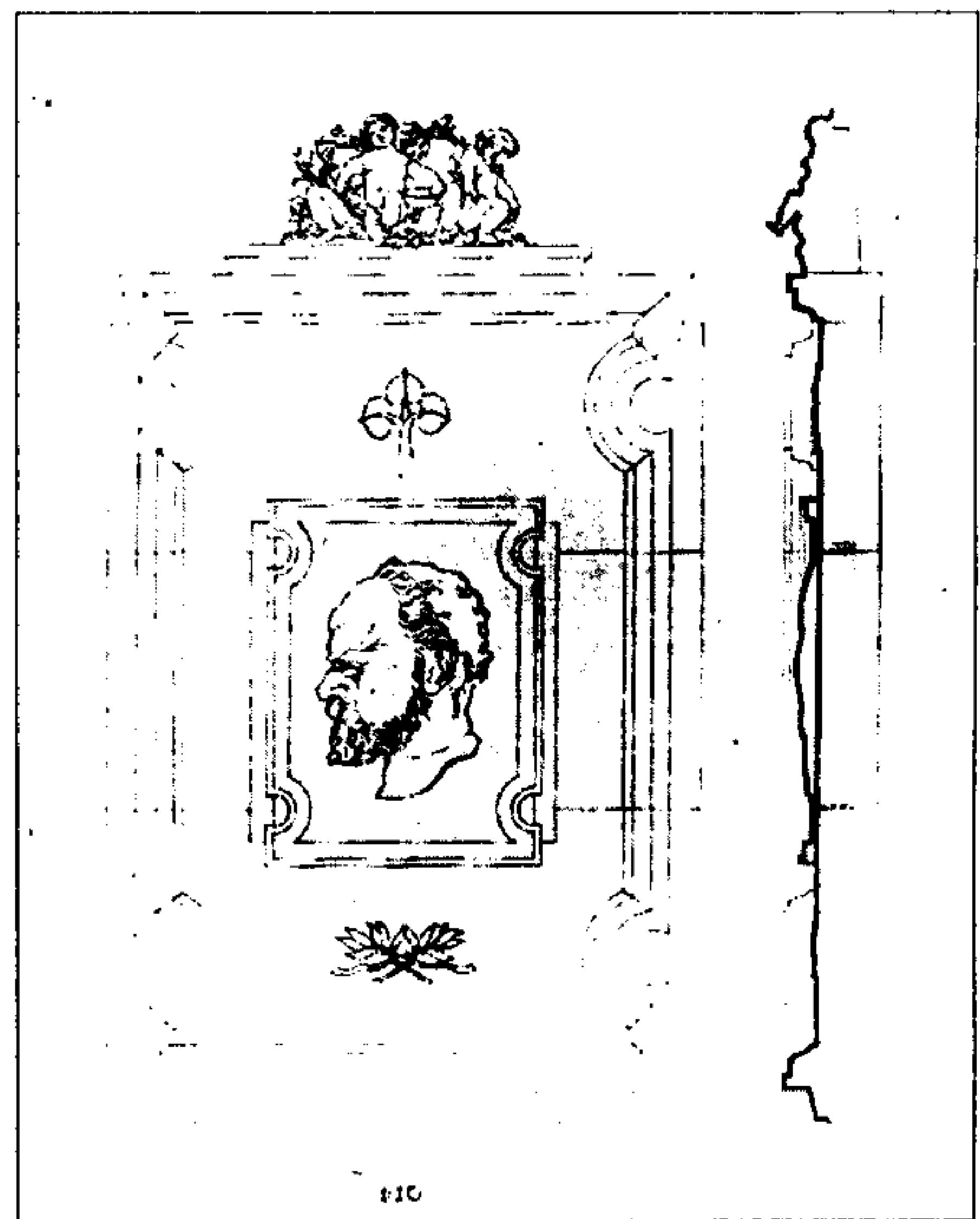


L. Hilgert  
návrh  
pamětní  
desky  
A. Dvořáka

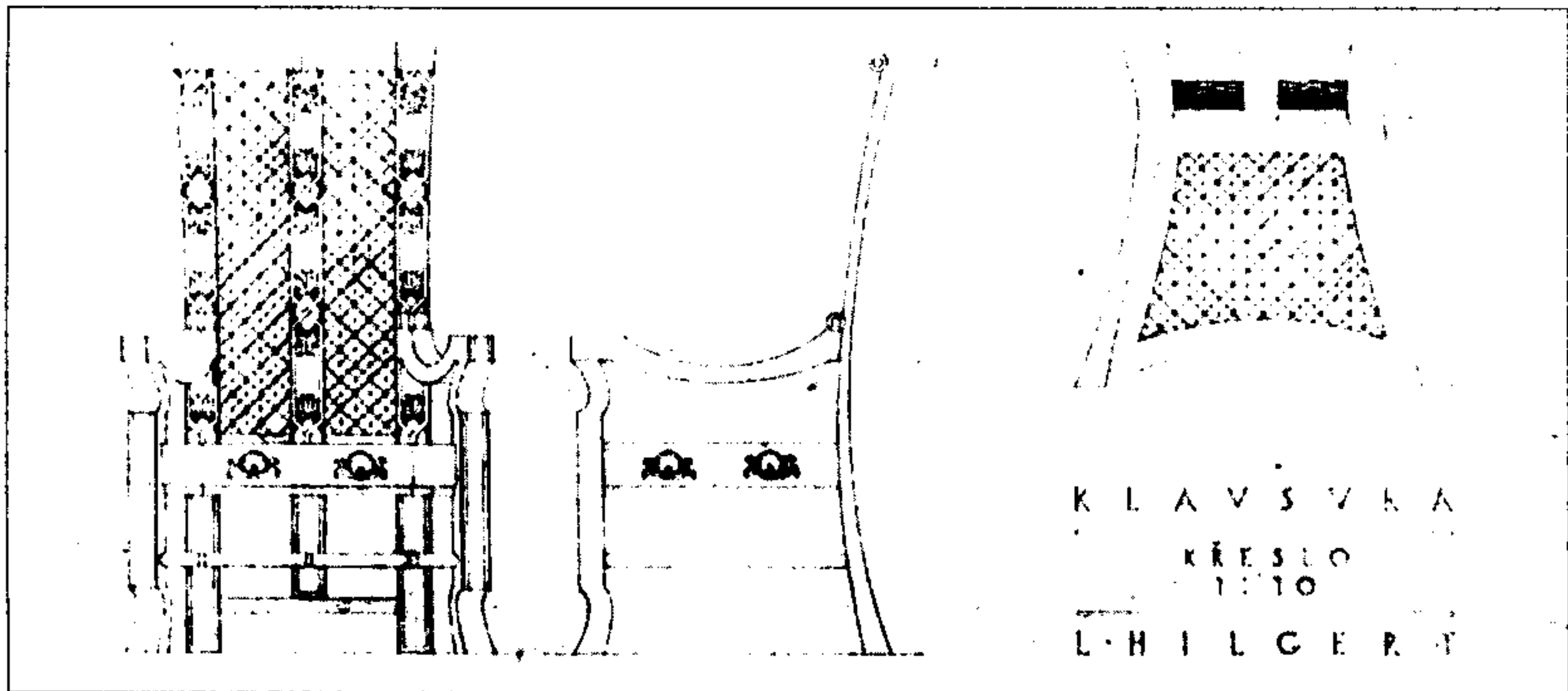
**SBÍRKA ARCHITEKTURY**  
Národní galerie získala v letech 1992/95 pozůstalost čtyř významných žáků Jože Plečnika: Josefa Fuchse, Ludvíka Hilgerta, Aloise Meteláka a Karla Řepy. Výběr z jejich díla představuje nyní tato instituce ve Veletržním paláci. Výstava je příspěvkem NG k letošnímu plečnickovskému projektu, otevřená bude do 8. 9. 1996. Jejím kurátorem je PhDr. Jindřich Vybíral.



A. Metelák, Památník českých bratří na Růžovém paloučku, 1921



K. Řepa  
návrh  
pamětní  
desky  
A. Dvořáka



L. Hilgert, křeslo

K. Řepa, návrh náhrobku

L. Hilgert, stůl s kasetou

A. Metelák, návrh dekorativního předmětu

