

Medailon

JOŽE PLEČNIK

* 23. 1. 1872 † 7. 1. 1957

K Plečnikovu urbanismu

Když jsem byl vyzván, abych společně s německým kolegou Jörgem Stabenowem pro nedávnou výstavu na Pražském hradě zpracovával Plečnikovy urbanistické projekty, pocítil jsem nejdříve trochu zklamání, že se nebudu moci věnovat některému z témat na první pohled atraktivnějších, jichž pražské dílo slovinského architekta nabízelo celou řadu. Jak jsme se však s nořili do problematiky, bylo čím dál jasnější, že naše téma není ani nezajímavé, ani okrajové. Ačkoliv mezi jeho kolegy z Wagnerovy školy se mnozí urbanistickými úlohami zabývali intenzivněji, Plečnik citlivěji než jiné hvězdy premoderní architektury ve střední Evropě vnímal prostorové souvislosti svých staveb – takže jeho výkony vypadají ve skutečnosti stejně dobře jako na fotografiích a cestovatel před nimi necítí zklamání jako tváří v tvář některým stavbám Olbrichovým nebo Loosovým. Mnohá jeho řešení, zdánlivě výstřední a neodůvodněná, jsou v kontextu místa pochopitelná, ba dokonce teprve z této perspektivy ocení divák jejich jedinečnou kvalitu. Přiznejme však, že urbanistické úkoly bývaly pro Plečnika i kamenem úrazu a že právě ony odkrývají úskalí jeho jednostranného, ryze uměleckého osobního přístupu.

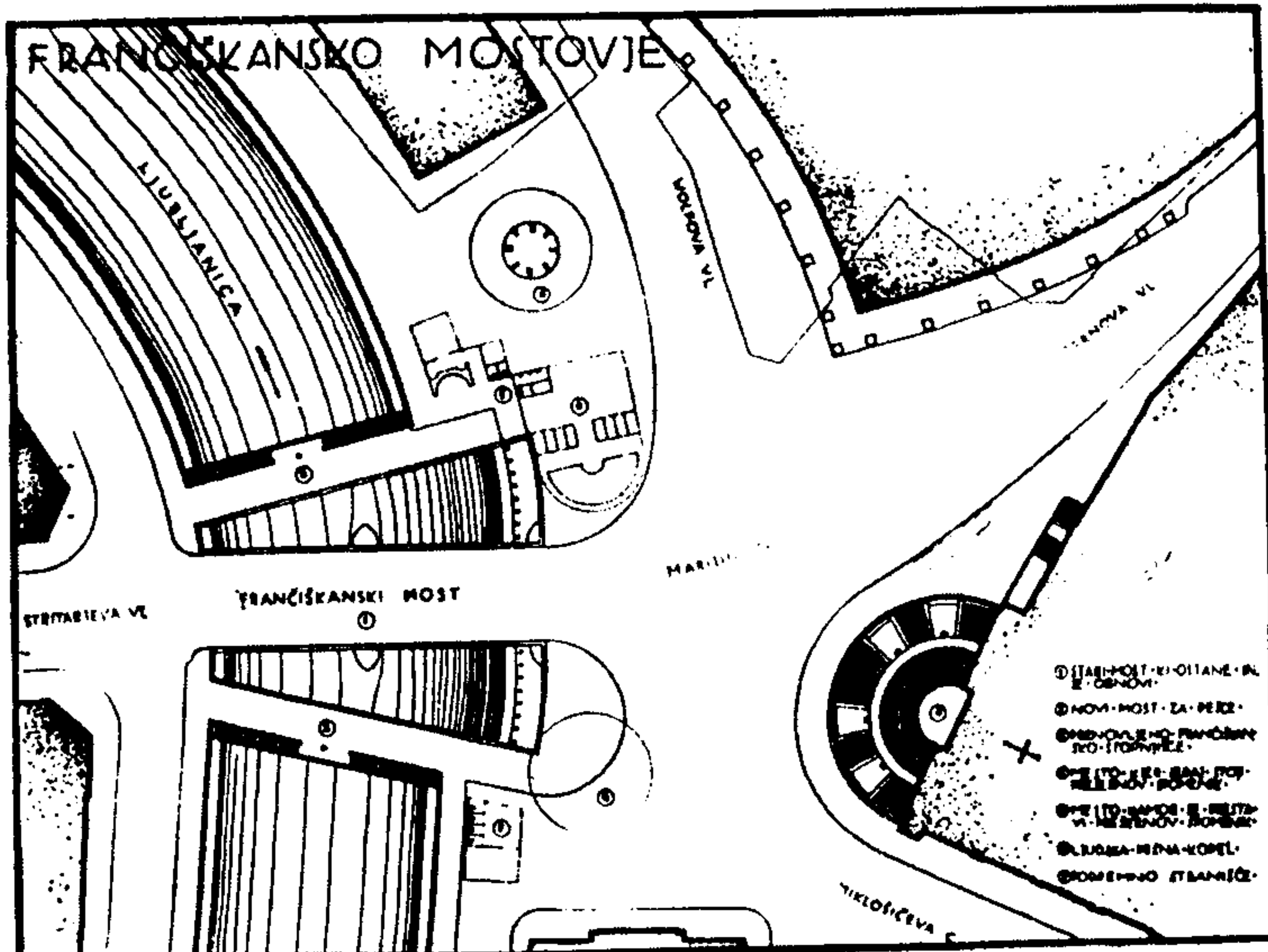
JÖRG STABENOW. V mladém historiku architektury tato problematika získala již před lety znamenitého interpreta. Nyní se o tom může přesvědčit i širší publikum, neboť renomované německé nakladatelství Vieweg vydalo jeho knihu. Tématem této publikace je Plečnikův lublaňský urbanismus, ale nechybí v ní ani kapitoly o architektonických plánech pro Prahu, ani seriózní pokus o syntetický pohled na Plečnikovu metodu a definování jeho tvůrčího typu.

Stabenow svůj výklad začíná analýzou topografie a urbanistického vývoje Lublaně od dob římského osídlení, představuje osobnost Jože Plečnika, shrnuje výsledky jeho vídeňského a pražského působení a seznamuje čtenáře také s hlavními činiteli, připravujícími půdu pro jeho urbanistické působení v hlavním městě Slovinska: s prvními návrhy regulačního plánu Lublaně po zemětřesení roku 1895, jejichž autory byli Camillo Sitte a Max Fabiani, jakož i s architektonickými přáteli Matko Prelovšekem a France Stelem, kteří svým vlivem umožnili Plečnikovi stát se „šedou eminencí“ lublaňského urbanismu. Do meritorní problematiky vstupujeme prostřednictvím Plečnikových řešení náměstí a mostů, zatímco klíčová kapitola knihy pojednává o jeho velkých urbanistických návrzích – severním předměstí „Svetokrižki okraj“, projektu Velké Lublaně z roku 1929 a regulačním plánu vnitřního města z let 1943–1944.

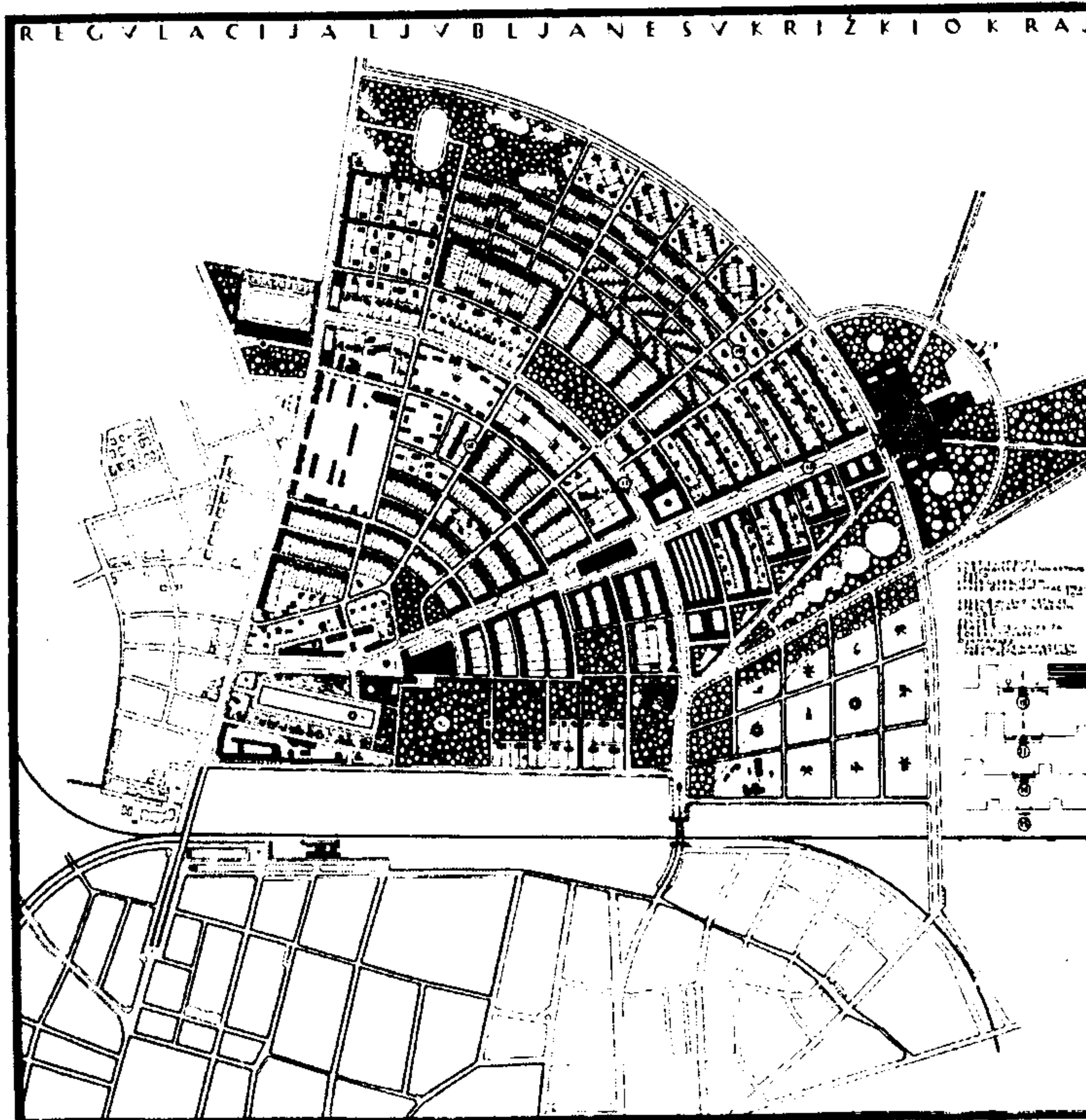
IDEOVÁ CENTRA. Kdo by od Plečnika jako reprezentanta architektonického historismu očekával, že památkářská pieta bude podkladem jeho urbanistických koncepcí, byl by překvapen a zklamán. Jak ukazuje Jörg Stabenow, architekt kolísal mezi přebíráním historických daností a jejich svobodným přetvořením. Ctil zděděnou stavební substanci, do chaosu spontánně rostlého městského organismu však toužil vnést řád. Plečnikovy zásahy do podoby jeho rodného města jsou kompromisem moderních poznatků a tradičních formových prostředků. Nejen v Praze, ale i v Lublani architekt navrhoval dle vzoru prefekta Haussmanna proražení nových bulvárů, aby i čtvrti ve staré zástavbě získaly dost světla, vzduchu a zeleně. Historické motivy, jež považoval za nosné, však nejenže zachoval, ale tím že nově definoval jejich prostorové vztahy a že je „zarámoval“, vyzdvihl do pozice monumentů, učinil z nich ideová ohniska urbánního prostředí.

Ačkoliv zejména ve stáří Plečnik velmi stál o to, aby i v otázkách funkcionálního plánování udržel krok se svými, k avantgardním programům tihnoucími studenty, osnovným principem jeho urbanistické aktivity bylo přesvědčení o uměleckém a nikoliv vědeckém charakteru této disciplíny. Proto, i když se snažil radikálně řešit například dopravní problémy velkoměsta, jeho regulace měly vždy formální strukturu „obrazu“, jehož autonomní výtvarná kvalita je nadřazena přínosu pro ekonomické, hygienické či sociální poměry místa. Ideální geometrické figury klasického urbanismu nebo wagnerovský rastr pro něj nepředstavovaly nástroj účelné tvorby měst, nýbrž kompoziční motiv, ornament. A zatímco mnozí jeho žáci již nekompromisně sledovali funkcionalistickou linii k uniformitě, smývání rozdílů mezi místy, Plečnik usiloval o typologické bohatství a zachování výrazové plurality jednotlivých městských částí. Ve svých modelech akcentoval protikladné momenty, odchylky od schématu a dramatisoval je volnými „uměleckými“ nápady, ornamentálními „capricci“.

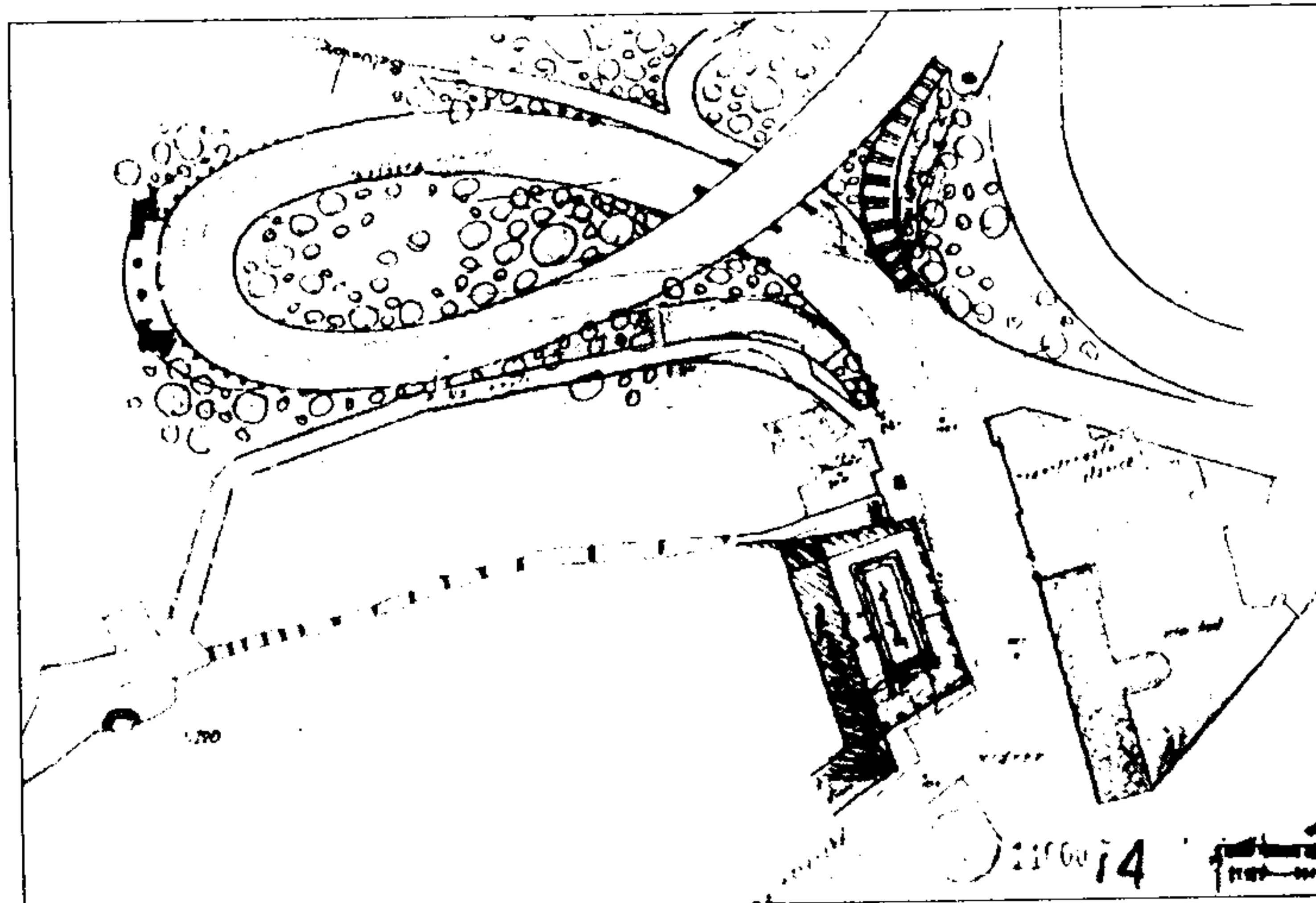
NÁSTROJE. Hlavní cíl své aktivity při tvorbě nových urbánních prostorů – místní danosti podrobit kázni a nezbatit je při tom jejich mnohotvárnosti – naplňoval Plečnik vesměs s minimálními prostředky: využíval zeleně, dláždění, patníky, drobné „kosmetické“



Tromostovje, Lublaň, plán přestavby



Regulační plán pro Svetokrižki okraj v Lublani, 1928



Projekt rampy k Pražskému hradu

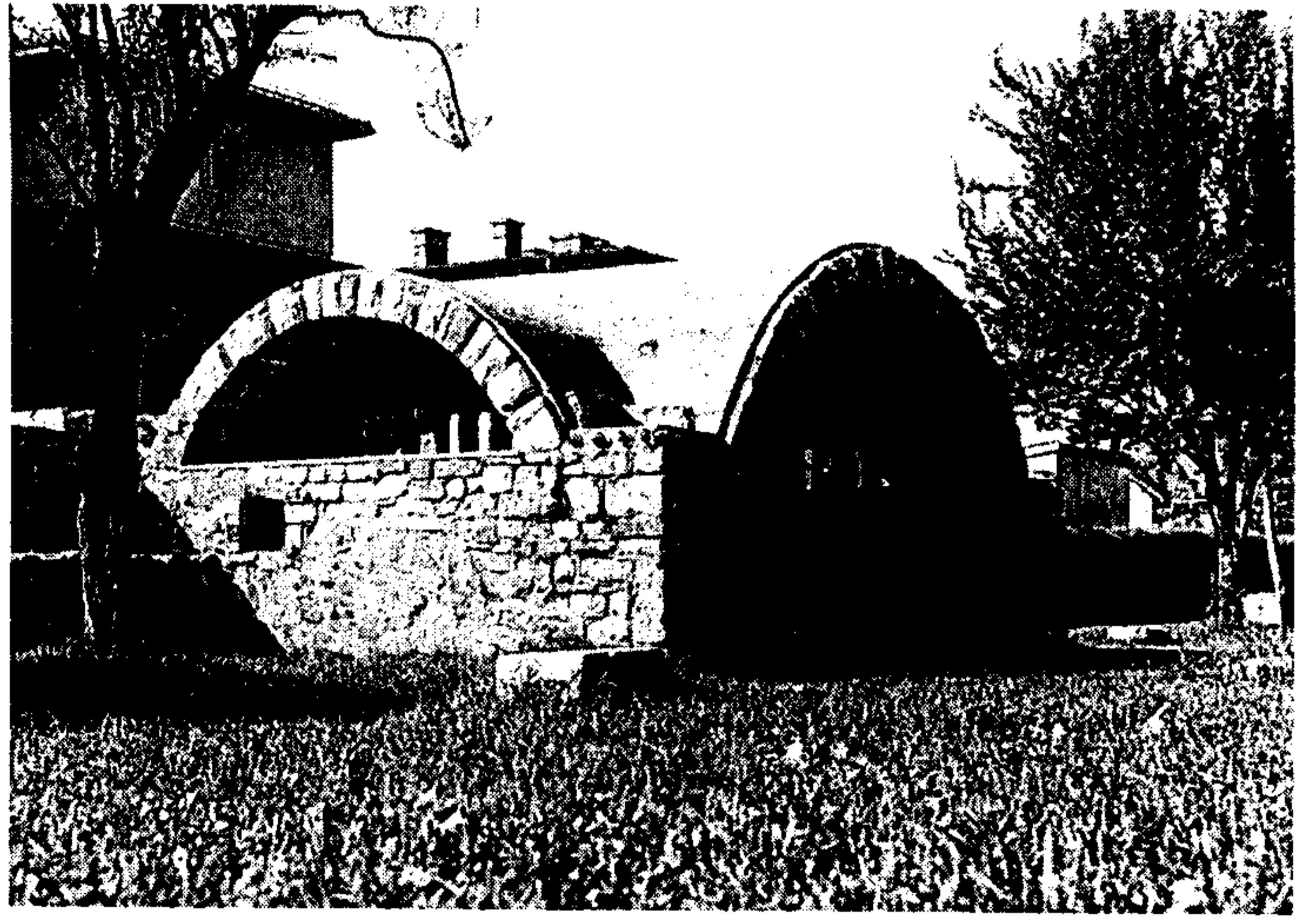
zásahy do okolní zástavby, napůl sochařské, napůl architektonické prvky artikulující prostor z jeho středu. Pro řešení komplexnějších městotvorných úkolů používal naopak až manýristicky sofistikované postupy, jež Stabenow představuje na třech příkladech, jež jsou možná ilustrativnější než notoricky známé prostorové sekvence ulic, náměstí, nábřeží a mostů. „Rimski zid“, pozůstatek opevnění antické Emony prezentoval Plečnik jako promenádní trasu, na níž jsou jako perly navěšeny architektonické „události“ (schodiště, věž, městská brána, pyramida a lapidárium), jež slouží hravě nostalgickému inscenování minulosti. Historicky cennému, leč výtvarně nepřilíš zajímavému kostelu sv. Jerneje vtiskl monumentální výraz tak, že jej obalil kolonádou a nástup k němu vedl po schodišti, jehož klidný pohyb čerá bizarní kandelábr. Do třetice analyzuje autor vrstevnatý a komplikovaný vztah ke kontextu, jak ho Plečnik předvedl v řešení Národní knihovny. Budova je sice zbudována z domácích materiálů – cihly a vápence, jejich kombinace je však místní stavební tradici cizí a také přehnaně dimenzovaná a kubicky tvarovaná hmota se vymyká domácím měřítkům. Plečnik knihovnu pojal jako „estetickou náhradu“ zbořeného barokního paláce, stavba však komunikuje se svým prostředím coby iritující individualita. Nejen neobvyklá figura „sloupu v okně“, ale i solitérní pozice v urbánním kontextu deklaruje význam knihovny jako symbolu nového kulturního sebevědomí slovinského národa.

MEZI PROUDY. V závěrečné kapitole Jörg Stabenow srovnává Plečnikův urbanistický program s teoretickými systémy, uplatňovanými při stavbě měst během posledních sta let. V konfrontaci s názory Camilla Sitteho a Otto Wagnera označuje Plečnikovy práce jako kompromis mezi oběma krajnostmi - sentimentálním romantismem prvního a futuristickým vizionářstvím druhého. S Plečnikem spřízněné duše objevuje Stabenow mezi architekty současníky, kteří v opozici vůči názorům Le Corbusiera stavěli uměleckou individualitu proti nivelizujícímu duchu doby, ale i mezi hlasateli tradicionalistického urbanismu naší současnosti. Až do překvapivých detailů sleduje názorové shody Jože Plečnika s Aldo Rossim, O. M. Ungerssem a Colinem Rowem, pro něž vazba na historický a lokální kontext představuje hodnotu stojící nad funkcionálními aspekty a definující město v jeho bytostné podstatě.

Přestože jej odmítání geometrického ducha moderny spojuje s kritikou corbusierovského funkcionalismu, příslušícími různým pozicím i pokolením, byl Plečnik jedinečným zjevem v dějinách architektury. Valného uznání se nedočkal od svých současníků a vzor současné konjunktury plečnikovských témat jej nepochopení stíhá i nadále: argumenty o anachronismu jeho díla nedávno oprášil v Lidových novinách Pavel Kalina. Stabenowova výborná kniha, odkrývající Plečnikův dialektický vztah k historii a k místu, o pořádnou míli posouvá hranici našeho poznání architektonické tvorby. Věřím, že jako příspěvek k hlubšímu poznání Plečnikových pražských témat ji přivítal i návštěvníkloňské výstavy na Hradě.

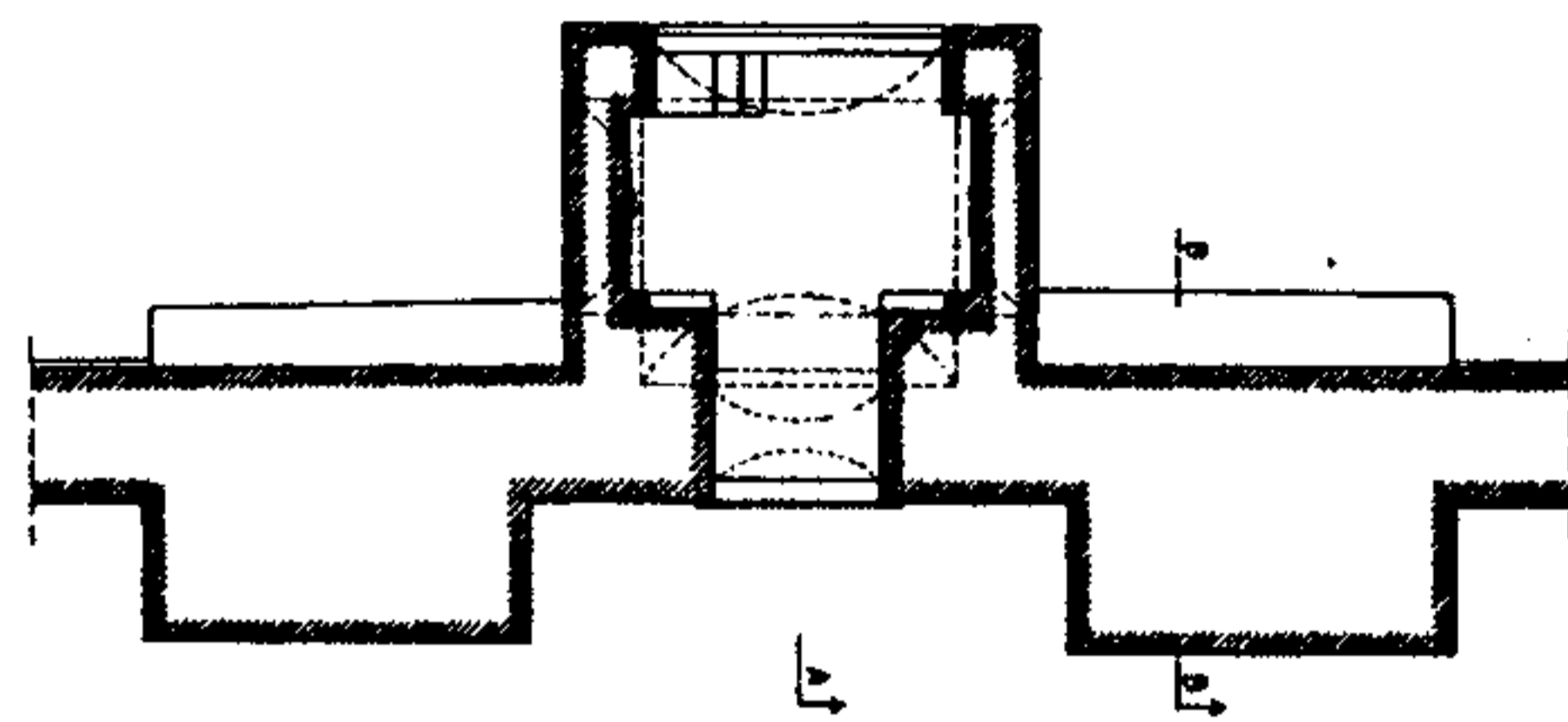
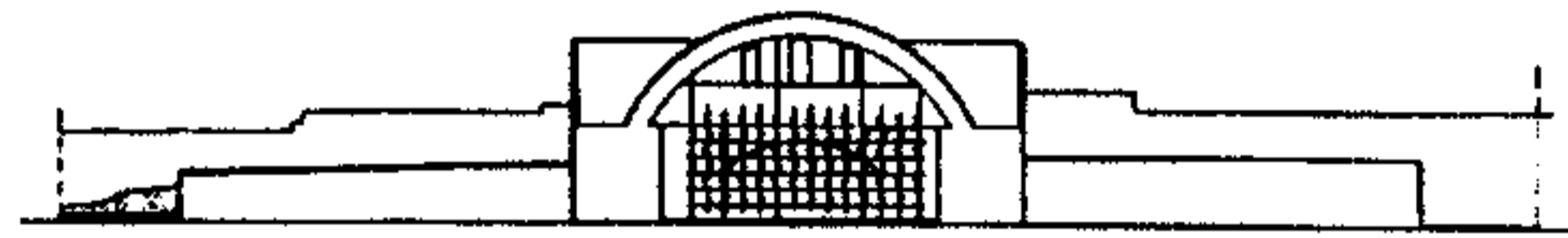
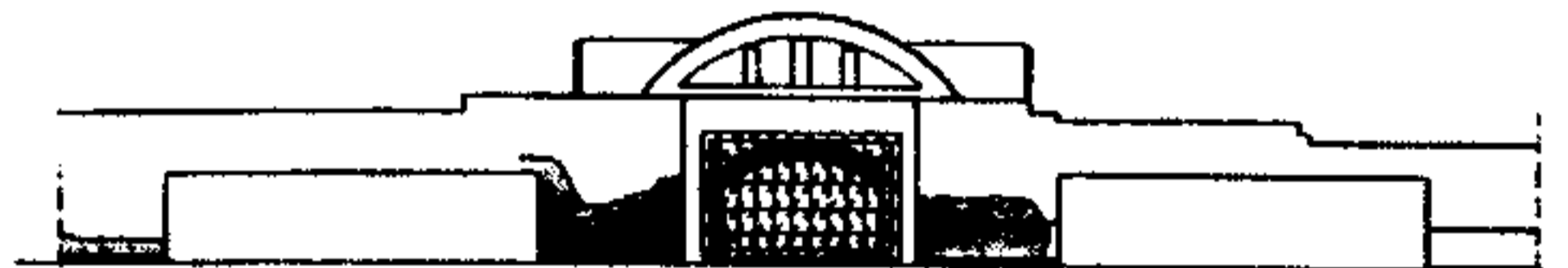
Jindřich Vybíral

Autor je historik umění, vedoucí sbírky architektury Národní galerie, stálý spolupracovník Architekta Mezititulky A.

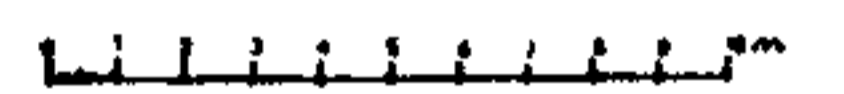
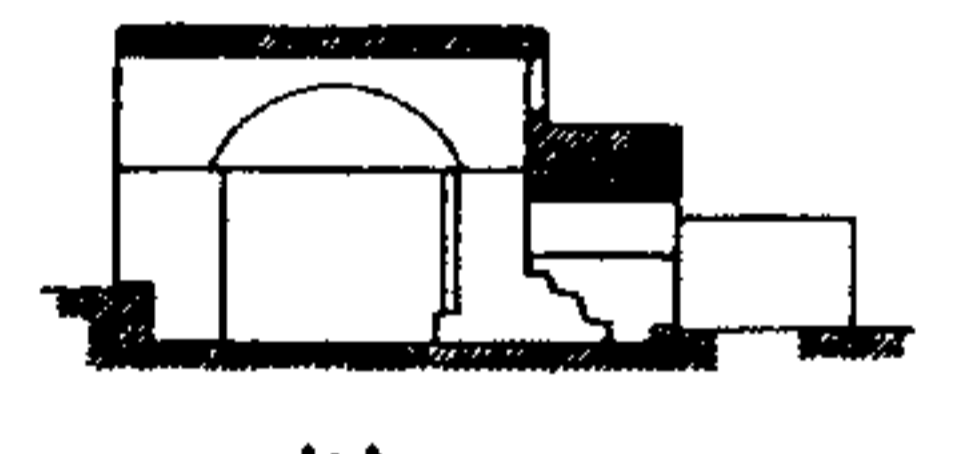


Rimski zid, lapidárium

Jörg Stabenow – Jože Plečnik Städtebau im Schatten der Moderne, nakladatelství Vieweg, Německo, 1996



Rimski zid, lapidárium. Pohledy, půdorys, řez.



Návrh regulace pro okolí Pražského hradu, 1934

